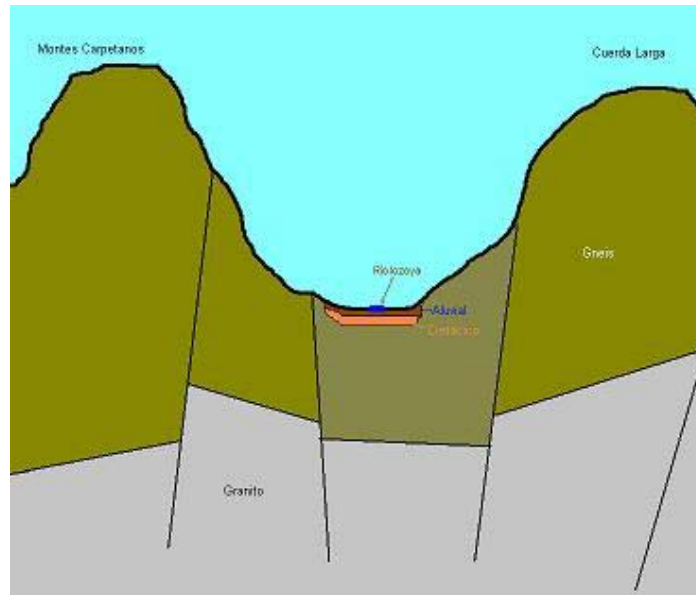


## **Sierra de Guadarrama, Comunidad de Madrid**



## Geología

La cordillera carpetana está constituida por cuarcitas y pizarras del Paleozoico Inferior, teniendo en ella gran desarrollo las micacitas y el gneis. Dominan los granitos en el centro y occidente de la cordillera.



Su cumbre mas elevada es el Pico de Peñalara con 2430 m de altitud, y cierra el valle por el oeste.

El valle esta formado por terrenos graníticos y gneísicos, con suelos pobres en arcilla.



Granito



Granito



Gneis

## Clima

Por su altitud (1000 m) permite el desarrollo de distintos tipos de climas en una zonación altitudinal : un clima de carácter mediterráneo continental en sus zonas basales (altitudes hasta los 800-900 metros, y según la orientación), un clima templado que esta localizado (varía según exposición) entre los 1000 y los 1500 metros de altitud. Un clima frío que corresponde a las altitudes entre los 1500 y los 2100 metros. Las cumbre superiores a esta altitudes tienen un clima alpino. A mediados de junio la nieve ha desaparecido de sus cumbres a excepción de unos pocos neveros que quedan en las exposiciones norte.

Flores de primavera y algunos insectos del valle de Lozoya intenta llamar la atención del visitante hacia la flora que se puede observar todos los años en esta época del año, y ayudar a la conservación de la misma, en unos momentos donde el cambio climático amenaza todos los ecosistemas. ¿Insectos?, sin ellos no sería posible parte de la vida del valle : flora y avifauna no existirían. Su descubrimiento y observación por el visitante, le ayudará a descubrir un mundo lleno de formas y colores.



## Flores de primavera del Valle de Lozoya



**Familia :** Ranunculacea  
**Especie :** *Ranunculus repens*  
**N.vulgar :** Botón de oro

Corolas de color amarillo intenso, y hojas basales trilobadas.  
 Es venenosa, y el ganado la esquiva.



**Familia :** Ranunculacea  
**Especie :** *Ranunculus ficaria*  
**N.vulgar :** Celidonia menor

Se distingue por sus hojas triangular acorazonadas y sus flores amarillo brillante. Como todas las ranunculáceas posee sustancias tóxicas.



**Familia :** Liliaceae  
**Especie :** *Fritillaria lusitanica*  
**N.vulgar :** meleagria

Plantas bulbosas con sus flores péndulas, acampanadas, solitarias en el ápice de los tallos foliosos, con tonalidades mezcla de verde, pardo, púrpura o amarillo.



## Flores de primavera del Valle de Lozoya



**Familia : Amaryllidacea**  
**Especie : *Narcissus bulbocodium***

Planta cepistosa, que crece en praderas húmedas, y cerca de los bordes de los cursos de agua.



**Familia : Amaryllidacea**  
**Especie : *Narcissus rupicola***  
**N. vulgar : narciso de roca**

Planta bulbosa, que crece en grietas de rocas, de color amarillo intenso y ligeramente perfumadas.



**Familia : Amaryllidacea**  
**Especie : *Narcissus triandrus***

Flores de color amarillo pálido, colgantes en grupos de 2-6, con los tépalos lanceolados muy reflejos, y corona profunda dirigida hacia abajo.



## Flores de primavera del Valle de Lozoya



**Familia :** Amaryllidacea

**Especie :** *Narcissus hedraeanthus*

Se distingue por sus flores amarillo pálidas ligeramente teñidas de verde por fuera, con los estambre salientes.



**Familia :** Primulácea

**Especie :** *Primula veris*

**N.vulgar :** Primavera

Es la pregonera de la primavera. De su cepa en roseta se levanta los tallos florales en cuyo extremo se abrirán las flores tubulares.

Planta rica en vit.C, se ha utilizado tradicionalmente como expectorante.



**Familia :** Compositae

**Especie :** *Centáurea triumphetti*

**N.vulgar :** Aciano de montaña

Planta de principios amargos. Antiguamente se hacía compresas calmantes para los ojos.



## Flores de primavera del Valle de Lozoya



**Familia :** Liliáceae  
**Especie :** *Endymion non-scriptus*  
**N.vulgar :** Jacinto silvestre

Flores de color azul intenso, perfumadas, en un racimo. Anteras amarillentas.



**Familia :** Liliáceae  
**Especie :** *Endymion hispanicus*  
**N.vulgar :** Escila española

Porte semejante a la especie anterior, pero no perfumadas, en un racimo flojo, y con anteras de color azul.



**Familia :** Labiatae  
**Especie :** *Lavandula pedunculata*  
**N.vulgar :** Cantueso

Tiene la inflorescencia largamente pedunculada. Esta lavándula es exclusiva de los suelos de sílice. Su infusión servía para lavar heridas, dado su poder antiséptico.



## Flores de primavera del Valle de Lozoya



**Familia :** *Violacea*  
**Genero :** *Viola*  
**N.vulgar:** **Violeta o pensamiento**

Abunda en lugares húmedos, oculta entre otras hierbas. Poéticamente le han dado la fama y representa la humildad de la belleza.



**Familia :** *Liliácea*  
**Especie :** *Asphodelus albus*  
**N. vulgar :** **Gamón blanco**  
 Planta herbácea, perenne, robusta, de flores blancas, en espigas de hasta 100 cm de altura. A los animales herbívoros no les gusta sus hojas, por lo que se ven en los lugares donde ha habido un pastoreo intensivo.



**Familia :** *Liliácea*  
**Especie :** *Muscari comosum*  
**N.vulgar :** **Nazareno**  
 Flores parduscas y apagadas, y llamativo ramillete de flores estériles violeta azules situada en la parte superior del racimo.



## Flores de primavera del Valle de Lozoya



**Familia :** Ranunculacea  
**Especie :** *Consolida regalis*  
**N.vulgar :** Espuela de caballero

Planta de toxicidad elevada, que se ha utilizado como insecticida.



**Familia :** Geraniacea  
**Genero :** *Erodium*

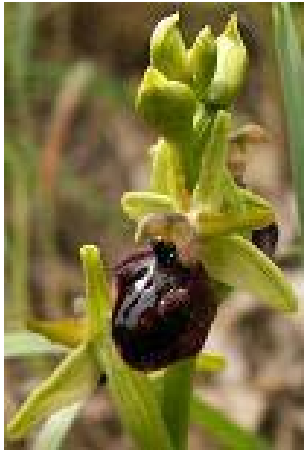
En bordes de caminos, y en terrenos nitrogenados. Sus frutos se retuercen en espiral en la extremidad estilar.



**Familia :** Orquidácea  
**Especie :** *Orchis máscula*  
**N.vulgar :** Satirión manchada.  
 Planta bulbosa de hasta 55cm de altura. Tallo y hojas verdes anchadas de purpúreo. Flores en espiga oval, de color rosa. Se ven afectadas por la alteración de su hábitat.



## Flores de primavera del Valle de Lozoya



**Familia :** Orquidácea

**Genero :** *Ophrys*

**N.vulgar:** Abejeras

La forma de su flor se asemeja a un insecto, donde el insecto macho acude a fecundar a la que interpreta como su pareja, que suplantada por la flor, contribuye a la polinización.



**Familia :** Orquidácea

**Especie :** *Anacamptis pyramidalis*

**N. vulgar :** Anacamptis

Protegida por su rareza y considerada en Riesgo de Extinción 2 en el catálogo europeo. Existen muchas variedades de esta orquídea.



## Flores de primavera del Valle de Lozoya



**Familia :** Iridácea

**Especie :** *Iris pseudacorus*

**N.vulgar:** Lirio amarillo

Rica en tanino e irisina, se utilizaba mucho en la curtumbre de pieles y en medicina. Hoy no se utiliza por su peligrosidad. Planta protegida. En riberas y terrenos pantanosos.



**Familia :** Iridácea

**Especie :** *Crocus carpetanus*

Son de las primeras flores que aparecen junto a la nieve que se funde en primavera. Son plantas muy bajas, solitarias, con hojas basales de envés redondeado, y con una lista ancha plateada en el haz.



## Algunos insectos del Valle de Lozoya



**Orden : Odonata**  
**Familia : Ágridos**  
**N. vulgar : Caballito del diablo**

La cabeza es ancha, con antenas cortas y ojos compuestos muy grandes y separados.



**Orden : Odonata**  
**Familia : Calopterígidos**  
**N. vulgar : Caballito del diablo**

Cuando descansan pliegan las alas, y suelen posarse para cazar las presas.  
(Las libélulas cazan al vuelo, y cuando descansan dejan las alas extendidas.)



**Orden : Lepitoptera**  
**Familia : Pieridae**  
**Especie : *Anthocharis euphenoides***

Las mariposas pasan de una fase de oruga, generalmente herbívora, a mariposa, proceso que se conoce como metamorfosis.



## Algunos insectos del Valle de Lozoya



**Orden : Díptera**

**Familia : Asílidos**

Pican a otros insectos y los paralizan con su saliva, luego chupan su contenido



**Orden : Arácnidos**

**Especie : *Eresus cinnaberinus***

Para alimentarse diluyen los tejidos corporales de sus presas con sus jugos digestivos, produciendo un líquido que luego absorben.



**Orden : Arácnidos**

**Familia : Licósidos**

Las hembras de las especies activas en el suelo llevan su saco de huevos enganchado a sus hileras. Cuando nacen las crías, la madre las lleva sobre su dorso, como vemos en la fotografía.



## Algunos insectos del Valle de Lozoya



**Orden : Himenópteros**  
**Familia : Véspidos**  
**Especie : *Vespa crabro***  
**N.vulgar : Avispón o Crabrón**

Hacen el nido en los árboles huecos.  
 Los vaspidos enrollan o pliegan sus alas en sentido longitudinal, en vez de llevarlas planas.



**Orden : Coleópteros**  
**Familia : Cerambícidos**  
**Especie : *Iberodorcadion hispanicum***

**N.vulgar : Escarabajo pipa**  
 Endemismo de la sierra de Guadarrama. Durante el retroceso de los hielos después del último periodo glacial, quedaron acantonados en las cumbres de la sierra.



**Orden : Hemípteros**  
**Familia : Míridos**  
**N.vulgar : Chinches de las plantas**  
 Esta familia de insectos explota todos los hábitats desde las cumbres de las montañas hasta las dunas costeras y entre todos los tipos de vegetación.



## Algunos insectos del Valle de Lozoya



**Orden :**

**Familia :** Ascalaphidae

**Especie :** *Libelloides ictericus*

Son ágiles cazadores en vuelo. Tienen dibujos muy vistosos en las alas, y son activos sobre todo por la noche. La antenas terminan en forma de maza.



**Orden :** Coleópteros

**Familia :** Cerambícidos

**Tribu :** Steopterini

Insectos xilófagos, que se alimentan de la madera, pero sus larvas; la fase adulta los veremos medrar por las flores y tallos frescos.



**Orden :** Coleópteros

**Familia :** Escarabeidos

**Especie :** *Cetonia carthami* Gory ssp. *auratasformis*

**N.vulgar :** *Cetonia dorada*

Los adultos comen savia, polen, y frutos; pero sus larvas se alimentan de todo tipo de materia vegetal descompuesta y carroña.

El autor : Juan Maynar Ferrero



Nació en Tanger allá por el año 1953. Estudió Ciencias Físicas, y su afición por la Naturaleza lo ha llevado hacia la biología, ecología, ... En 1996 aterrizó en Daganzo de Arriba en la Comunidad de Madrid, en plena zona ZEPA, cerca del valle del río Torote. Desde entonces intenta la conservación de dicha área divulgando su fauna y flora, publicando diversos artículos en la web [www.daganzo.org](http://www.daganzo.org) . Aficionado a la montaña y al sky de fondo que practica por los alrededores del puerto de Navafría, preocupado por la conservación de este hermoso valle de la Sierra de Guadarrama, ha recopilado una serie de fotos que aquí nos presenta.

Si quieres un ejemplar con fotos de mayor calidad, manda un e-mail con tu dirección de correo electrónico a [juanmaynar@tiscali.es](mailto:juanmaynar@tiscali.es) con la referencia "Valle Lozoya" y lo recibirás gratuitamente (24 MG aproximadamente).

Referencia bibliográfica :

**Oleg Polunin**, 1977, *Guía de Campo de las flores de Europa*. Ediciones Omega.

**Christopher Grey-Wilson** y **Brian Mathew**, 1982, *Bulbos. Una guía de identificación de las plantas bulbosas de Europa*. Ediciones Omega.

**George C. McGavin**, 2000, *Insectos, arañas y otros artrópodos terrestres*. Ediciones Omega.

**Michael Chinery**, 2001, *Insectos de España y Europa*. Ediciones Omega.

[www.botanical-online.com](http://www.botanical-online.com)

[www.entomologia.net](http://www.entomologia.net)